



Eastwood Schools  
Est. in 1973  
[eastwoodis.com](http://eastwoodis.com)

# Cycle Primaire Guide des parents

2023-2024



# cycle primaire: guide des parents

## INTRODUCTION

Le but de ce guide est de vous fournir un aperçu de base et une compréhension de la façon dont nous travaillons à EIS.

Il contient des informations précieuses et des politiques et procédures importantes pour garantir que les attentes et les règles et réglementations soient clairement communiqués à toutes les parties prenantes pour le bénéfice de notre apprenant.

## NOTRE MISSION

À Eastwood Schools nous nous engageons, d'une manière permanente, pour un meilleur monde à venir. Nous tenons en tant qu'École, Collège et Lycée, à ce que nos élèves soient eux-mêmes engagés dans le processus d'apprentissage, les poussant à comprendre l'importance de l'équilibre entre leurs facultés: intellectuelles, émotionnelles et physiques. Notre approche pédagogique, cherche d'abord à instaurer l'harmonie nécessaire entre le corps, la raison et l'esprit de chacun de nos élèves. À Eastwood Schools, nous croyons profondément que la connaissance ne s'achève que par le biais de l'intégrité, que l'ambition est une affaire de compassion, et que l'accomplissement commence d'abord par la serviabilité.

## L'ARRIVÉE ET LA SORTIE DES ÉLÈVES

La journée de votre enfant commence à 7h50 et se termine à 14h30. Si votre enfant arrive à l'école en voiture, vous pouvez le déposer à 7h30. Nous vous prions de ne pas déposer votre enfant avant 7h30, car il n'y aura pas de supervision à cette heure-ci. **SI VOUS PRÉVOYEZ UN CHANGEMENT QUELCONQUE, RELATIF AU MODE DE TRANSPORT HABITUEL DE VOTRE ENFANT;** par exemple, si vous décidez qu'il rentrera à la maison avec un camarade ou bien si vous venez le récupérer de l'école au lieu qu'il prenne le bus; merci d'informer l'administration par courriel ou par téléphone au plus tard à midi. Sans un appel téléphonique ou un courriel de votre part, votre enfant sera ramené à la maison par le moyen de transport habituel, indiqué dans nos dossiers.

## FERMETURE DE L'ÉCOLE

EIS estime que les enfants appartiennent à l'école et doivent profiter au maximum du temps autorisé par le calendrier scolaire. EIS ne participe pas à toute grève gouvernementale. Si une fermeture d'urgence est jugée justifiée par l'administration de l'école, les parents seront avertis par SMS, courriel ou à travers les réseaux sociaux dans les meilleurs délais possibles. Nous apprécions le soutien de nos parents pour assurer une année éducative saine.

## COSTUME SCOLAIRE

Les uniformes scolaires représentent un rôle clé dans la promotion de la fierté, de la confiance en soi et d'un sentiment d'appartenance au sein de la communauté étudiante. Par conséquent, il est demandé aux enfants de porter un uniforme qui peut être acheté à l'école durant les deux premières semaines de septembre.

# cycle primaire: guide des parents

## GOUTERS ET PAUSES DÉJEUNERS

Pensez à munir votre enfant d'un gouter sain en milieu de matinée ainsi que d'un déjeuner sain. Votre enfant a droit à une friandise par jour. Vous êtes priés de vous assurer que les portions sont bien appropriées pour un enfant. Les élèves du cycle élémentaire ont également accès à la cafétéria de l'école où ils pourront se régaler de repas sain fait maison (sandwiches, jus, salade, snacks...)

## DEVOIRS/AGENDA

Les enseignants des classes élémentaires peuvent donner des devoirs en fonction des besoins des élèves. Cependant, les tâches assignées ne doivent pas dépasser la durée indiquée ci-dessous dans la politique en matière de devoirs au sein du cycle élémentaire.

CLASSE	DURÉE DES DEVOIRS PAR JOUR
CP	10 minutes de lecture* chaque soir 20 minutes de devoirs 5 soirs par semaine
CE1	15 minutes de lecture* chaque soir 30 minutes de devoirs 5 soirs par semaine
CE2	20 minutes de lecture* chaque soir 30 minutes de devoirs 5 soirs par semaine
CM1	25 minutes de lecture* chaque soir 40 minutes de devoirs 5 soirs par semaine
CM2	25 minutes de lecture* chaque soir 40 minutes de devoirs 5 soirs par semaine

N.B. LES DEVOIRS SERONT POSTÉS RÉGULIÈREMENT SUR EMS ET/OU SUR GOOGLE CLASSROOM

## LES ÉVALUATIONS

Les évaluations sont des tâches à durée indéterminée basées sur des projets et qui ont lieu pendant les séances. Les élèves sont tenus de réaliser les tâches de manière autonome, sachant que celles-ci sont inopinées afin de garantir l'authenticité de leurs réponses.

Les résultats des évaluations sont régulièrement publiés sur le système EMS. Tous les élèves et les parents ont accès à EMS grâce à des noms d'utilisateur et des mots de passe fournis par notre registraire, Mme Tania Baradhi.

# cycle primaire: guide des parents

## CÉLÉBRATIONS D'ANNIVERSAIRES

Si votre enfant souhaite fêter son anniversaire en classe, veuillez en informer ses enseignants titulaires par courriel pour leur demander de lui attribuer une date et une heure. Vous pouvez envoyer un gâteau et du jus de fruits à l'école. Les sacs à provisions, les cadeaux, les nappes, les chapeaux de fête et autres ne sont pas autorisés. Veuillez noter que les anniversaires sont célébrés l'après-midi.

## LES EXCURSIONS

Des excursions sur le terrain sont organisées au cours de l'année dans le programme d'enseignement. Les parents seront informés par courriel. Les élèves qui ne présentent pas l'autorisation des parents (le formulaire de la permission des excursions) ne pourront pas rejoindre les autres à la sortie. L'école déterminera le cout de transport et les frais éventuels et avisera les parents à l'avance.

## LES ACTIVITÉS PARASCOLAIRES

Des activités parascolaires sont organisées par l'école. Ces dernières varient tout au long de l'année et l'école suivra le principe du premier arrivé, premier servi pour les inscriptions. Les parents seront avertis par courriel ou SMS si des changements surgiront. Les paiements sont payés au bureau de comptabilité.

## POLITIQUES DE SANTÉ

Les parents sont tenus à fournir à l'école un dossier médical à jour avant que leur enfant ne puisse fréquenter l'Eastwood International School. Les parents doivent remplir le formulaire médical fourni par l'Eastwood International School dans le cadre de la procédure de candidature. L'école doit être informée de toute évolution ou modification de l'état de santé de l'élève. L'infirmière prendra contact avec les parents/tuteurs pour les questions de santé et veillera à ce que le dossier médical de chaque élève soit tenu à jour. L'école n'est pas responsable des problèmes de santé qui peuvent surgir ou ne sont pas mentionnés dans le formulaire médical.

### VOUS NE DEVEZ PAS ENVOYER VOTRE ENFANT S'IL SOUFFRE DE :

- Une température supérieure à 37°C
- Vomissements au cours des dernières 24 heures
- Diarrhée au cours des dernières 24 heures
- Mal de gorge
- Toux
- Gros rhume

### VOUS DEVEZ INFORMER L'INFIRMIÈRE DE L'ÉCOLE SI VOTRE ENFANT SOUFFRE DE PROBLÈMES DE SANTÉ TELS :

- Allergies
- Asthme
- Médicaments spécifiques, inhalateurs ou autres, dont l'enfant aurait besoin en cours de journée

**LES PARENTS OU TUTEURS LÉGAUX DONT LES ENFANTS DOIVENT PRENDRE DES MÉDICAMENTS DURANT LA JOURNÉE À L'ÉCOLE** doivent remplir un formulaire de permission et le renvoyer à l'infirmière de l'école. Les médicaments doivent porter une étiquette mentionnant clairement le nom de l'enfant et le dosage.

**L'INFIRMIÈRE DE L'ÉCOLE EST LA SEULE PERSONNE HABILITÉE À AUTORISER LES ÉLÈVES À QUITTER L'ÉCOLE EN COURS DE JOURNÉE POUR DES RAISONS DE SANTÉ.**

# cycle primaire: guide des parents

## COMMUNICATION

### COURRIEL

Le courriel est le moyen de communication essentiel entre l'école et la maison. Veuillez vous assurer d'avoir noté votre courriel principal à l'administration. Prière de le consulter régulièrement pour rester en contact avec l'école et les enseignants.

Les enseignants vérifient leurs courriels le matin, durant les périodes de planification, et avant de quitter l'école. Ils répondront à vos demandes dans un délai de 24 heures. Les élèves aussi sont invités à utiliser ce même courriel pour poser leurs questions aux enseignants.

En cas d'urgence veuillez nous contacter par téléphone.

**N.B: SELON LE RÈGLEMENT À EIS , IL EST CONSEILLÉ DE NE PAS CONTACTER ,NI ENVOYER DES MESSAGES AUX ENSEIGNANTS SUR LEUR TÉLÉPHONE PERSONNEL. IL EST PRÉFÉRABLE DE LES REJOINDRE DIRECTEMENT À TRAVERS L'ÉCOLE.**

### NEWSLETTERS

Les parents reçoivent une newsletter au début et à la fin de chaque unité. Ces lettres sont envoyées directement par courriel aux parents. Également vous pouvez consulter les comptes de réseaux sociaux de notre école pour trouver des photos de nos journées et événements d'apprentissage. Pour en savoir plus des activités scolaires une lettre sera envoyée régulièrement par l'équipe de leadership du cycle maternel et primaire.

### RÉUNIONS

Les réunions parents-enseignants auront lieu durant l'année à la suite de la distribution des livrets scolaires.

**LES ENSEIGNANTS SONT À VOTRE DISPOSITION POUR TOUTE ÉVENTUALITÉ** et cela sur rendez-vous selon les convenances.

### SYSTÈME DE GESTION À EASTWOOD

Les bulletins numériques des élèves, leurs absences, leurs retards ainsi que leurs visites médicales d'infirmières sont disponibles sur le système de gestion de l'école. Les parents peuvent y accéder avec leur nom d'utilisateur et un mot de passe. Toute information relative au système doit être adressée à notre registraire, Mme Tania Baradhi.

# cycle primaire: guide des parents

## POLITIQUE EN MATIÈRE DE DISCIPLINE AU SEIN DU CYCLE ÉLÉMENTAIRE

### OBJECTIFS

Nos principaux objectifs au sein du cycle élémentaire de l'Eastwood International School sont de veiller à la réussite scolaire et au bien-être physique, social et émotionnel de tous les enfants qui nous sont confiés, en nous efforçant d'aider chaque enfant à développer l'amour de l'apprentissage, le sens des responsabilités, l'autorégulation, l'autodiscipline, une perception positive de soi et le respect des autres. Les enfants sont appelés à participer à la construction d'un environnement d'apprentissage sûr et partagé à travers la résolution des problèmes, la prise de décision et la réflexion.

### PHILOSOPHIE

Nous savons que les erreurs font naturellement partie du fait de grandir et d'apprendre à vivre, à travailler et à coopérer avec les autres. Notre philosophie est fondée sur des attentes adaptées au développement de l'enfant en matière de respect des règles, d'autorégulation, de résolution des problèmes et de compétences en matière de résolution des conflits, autant de compétences qui se développent au fur et à mesure que leur cerveau mûrit.

Nous croyons qu'il faut aider les enfants à réfléchir sur les sources des problèmes, sur les causes et les effets des actions, et sur les erreurs de comportement et de jugement afin de susciter des changements de comportement positifs à long terme. Nous visons des conséquences logiques et conçues pour aider à favoriser l'apprentissage de l'autorégulation chez l'enfant et à améliorer ses choix comportementaux dans des situations futures. La discipline scolaire au sein de l'EIS est collaborative, impliquant les parents, les enfants, les éducateurs et les administrateurs. En communiquant régulièrement et en travaillant ensemble, nous donnons l'exemple d'un comportement positif et fournissons une réponse cohérente aux erreurs de comportement, une cohérence indispensable pour que les enfants puissent grandir et prendre des décisions autonomes et positives.

## DESCRIPTIONS DES ATTENTES EN MATIÈRE DE COMPORTEMENT

(LA LISTE N'EST PAS EXHAUSTIVE)

### COMPORTEMENT EN CLASSE

Les enfants élaborent souvent avec leurs professeurs des règles de classe spécifiques sur lesquelles toutes les parties s'accordent. Les enfants sont censés respecter ces règles ainsi que les règles générales de comportement en classe, notamment le fait de suivre toutes les instructions de l'enseignant, de respecter l'apprentissage des autres en s'abstenant de perturber le temps d'apprentissage, etc.

## COMPORTEMENT DANS LA COUR DE RÉCRÉATION



# cycle primaire: guide des parents

Les enfants sont censés respecter les règles générales de respect des autres et de l'environnement, suivre les instructions des adultes qui surveillent la cour de récréation et respecter les règles de sécurité. Nous encourageons les enfants à bouger et à faire preuve d'imagination et de dynamisme en jouant afin de développer leur corps, leurs liens sociaux, leurs compétences en matière de résolution des conflits et leur imagination. Nous imposons toutefois certaines restrictions. Par exemple, nous ne permettons pas aux enfants de reproduire la violence (comme le fait de faire semblant de se tirer dessus en utilisant leurs doigts comme armes à feu). Nous n'autorisons pas non plus la lutte, les combats de boxe simulés ou autres jeux similaires, pas plus que les jeux d'exclusion sociale (comme le fait de « tenir à l'écart »). Le mépris flagrants des règles de sécurité qui mettent en danger l'individu ou une tierce personne entraînera une restriction des privilèges relatifs à la cour de récréation.

## COMPORTEMENT À BORD DES BUS

Les règles de comportement qui s'appliquent au campus de l'école s'appliquent également au comportement à bord des bus scolaires, y compris le fait de monter dans le bus et d'en descendre ainsi que les trajets. Les enfants doivent rester assis dans le bus et il leur est strictement interdit de se comporter d'une manière qui présente un danger pour la sécurité ou qui risque de distraire le conducteur. De même, il leur est interdit de mettre les bras, les mains, les pieds ou tout autre objet hors des fenêtres.

## COMPORTEMENT LORS DES EXCURSIONS SCOLAIRES

Les enfants sont des représentants de l'EIS lorsqu'ils s'aventurent dans des espaces publics ou privés pour des excursions scolaires ou des événements parrainés par l'école. Ils sont donc tenus de se comporter d'une manière responsable et respectueuse qui reflète les valeurs de l'EIS et soit conforme aux politiques de l'école en matière de comportement.

## POLITIQUE EN MATIÈRE DE DISCIPLINE AU SEIN DU CYCLE ÉLÉMENTAIRE

### EXEMPLES D'INFRACTIONS

(La liste n'est pas exhaustive)

- Taquineries verbales et non verbales
- Langage/gestes inappropriés ou vulgaires
- Menaces
- Harcèlement
- Comportement agressif ou bagarres
- Armes ou objets dangereux
- Utilisation inappropriée de la technologie
- Destruction ou dégradation de biens appartenant à l'école ou à autrui
- Fraude et/ou plagiat

## COMMENT ET PAR QUI LES INFRACTIONS SONT TRAITÉES

# cycle primaire: guide des parents

CES CAS DE MAUVAISE CONDUITE SONT TRAITÉS PAR L'ENSEIGNANT OU L'ADULTE CHARGÉ DE LA SUPERVISION SI L'INCIDENT SE PRODUIT EN DEHORS DE LA SALLE DE CLASSE (PAR EXEMPLE, DANS LES COULOIRS OU LA COURS)

<b>INFRACTIONS DE FAIBLE GRAVITÉ</b>	<b>Ces cas de mauvaise conduite sont traités par l'enseignant ou l'adulte chargé de la supervision si l'incident se produit en dehors de la salle de classe (par exemple, dans les couloirs ou pendant la récréation).</b>
	<i>Tentatives délibérées d'accès à des contenus inappropriés en ligne Taquineries/humiliations Langage ou gestes inappropriés Perturbation des cours Dépôt de déchets (sur le campus, dans les bus)</i>
<b>INFRACTIONS INTERMÉDIAIRES</b>	<b>Ces cas de mauvaise conduite sont traités par l'enseignant ou l'adulte responsable, mais seront renvoyés au coordinateur et au préfet dans le cas d'infractions chroniques/répétées.</b>
	<i>Infractions chroniques de faible gravité Non-conformité/insubordination Comportement qui manque de respect à l'enseignant ou à l'adulte présent Fraude/plagiat Absence du port de l'uniforme Destruction/dégradation de biens Vol</i>
<b>INFRACTIONS SÉRIEUSES</b>	<b>Ces comportements sont référés immédiatement à l'administration.</b>
	<i>Infractions intermédiaires chroniques Représentation inappropriée de l'EIS (lors d'excursions scolaires, d'événements, etc.) Menaces Harcèlement Bagarres/agressions physiques Détenion d'armes</i>



# **Foire aux questions concernant le programme PYP (Programme primaire de l'IB)**

# FOIRE AUX QUESTIONS

## CONCERNANT LE PROGRAMME PYP

### PROFIL DE L'APPRENANT DE L'IB

#### ENQUÊTEUR

Nous nourissons notre curiosité en développant les compétences d'enquête et de recherche. Nous savons comment apprendre de manière autonome et avec les autres. Nous apprenons avec enthousiasme et entretenons notre amour de l'apprentissage tout au long de la vie.

#### BIEN INFORMÉ

Nous développons et utilisons la compréhension conceptuelle à travers l'exploration des connaissances dans des disciplines variées. Nous abordons des questions et des idées qui ont une importance locale et mondiale.

#### PENSEUR

Nous utilisons des compétences de pensée critique et créative afin d'analyser et d'agir de manière responsable concernant des problèmes complexes. Nous faisons preuve d'initiative dans la prise de décisions raisonnées et éthiques.

#### COMMUNICATEUR

Nous nous exprimons avec confiance et créativité dans plus d'une langue et de plusieurs manières. Nous collaborons efficacement en écoutant attentivement les points de vue d'autres personnes et d'autres groupes.

#### PERSONNE DE PRINCIPE

Nous agissons avec intégrité et honnêteté, avec un sens profond de l'équité et de la justice et dans le respect de la dignité et des droits des personnes partout dans le monde. Nous assumons la responsabilité et les conséquences de nos actes.

#### OUVERTURE D'ESPRIT

Nous portons une appréciation critique à nos propres cultures et histoires personnelles, ainsi qu'aux valeurs et traditions d'autrui. Nous recherchons et évaluons un large éventail de points de vue et nous sommes disposés à ressortir plus forts de ces expériences.

#### BIENVEILLANCE

Nous faisons preuve d'empathie, de compassion et de respect. Nous sommes dévoués au service et nos actions visent à faire une différence positive dans la vie des autres et dans le monde qui nous entoure.

#### INDIVIDU ÉQUILIBRÉ

Nous sommes conscients de l'importance de préserver l'équilibre dans différents aspects de notre vie, tant sur le plan intellectuel que physique et émotionnel, afin d'assurer notre bien-être et celui d'autrui. Nous reconnaissons l'interdépendance qui nous lie à d'autres personnes et au monde au sein duquel nous vivons.

#### RÉFLEXION

Nous considérons avec attention le monde et nos propres idées et expériences. Nous nous efforçons de comprendre nos forces et nos faiblesses afin de promouvoir notre apprentissage et notre développement personnels.

#### PRISE DE RISQUES

Nous abordons l'incertitude avec prévoyance et détermination. À travers notre travail tant autonome que concerté, nous explorons de nouvelles idées et des stratégies innovantes, forts de notre ingéniosité et de notre résilience face aux défis et aux changements.

# FOIRE AUX QUESTIONS

## CONCERNANT LE PROGRAMME PYP

### 1) QU'EST-CE QUE LE PP ?

Destiné aux élèves de 3 à 12 ans, le Programme primaire (PP) de l'IB place les enfants au centre de l'apprentissage et exploite leur curiosité naturelle pour les aider à développer les connaissances, les concepts et les compétences qui en feront des apprenants permanents accomplis. En apprenant par la recherche, les enfants mènent des explorations à travers et au-delà des disciplines. Cette approche renforce leurs connaissances et leur compréhension au fur et à mesure qu'ils explorent des questions fondamentales ou des thèmes transdisciplinaires de nature globale, actuelle et pertinente. Destiné aux élèves de 3 à 12 ans, le Programme primaire (PP) de l'IB place les enfants au centre de l'apprentissage et exploite leur curiosité naturelle pour les aider à développer les connaissances, les concepts et les compétences qui en feront des apprenants permanents accomplis. En apprenant par la recherche, les enfants mènent des explorations à travers et au-delà des disciplines. Cette approche renforce leurs connaissances et leur compréhension au fur et à mesure qu'ils explorent des questions fondamentales ou des thèmes transdisciplinaires de nature globale, actuelle et pertinente.

### 2) APPRENTISSAGE CENTRÉ SUR L'ÉLÈVE

**Le Programme primaire (PP) du Baccalauréat International® (IB) s'appuie sur six thèmes transdisciplinaires autour desquels l'apprentissage est structuré.**

#### EN VOICI LA LISTE.

- **Qui nous sommes**
- **Où nous nous situons dans l'espace et le temps**
- **Comment nous nous exprimons**
- **Comment le monde fonctionne**
- **Comment nous nous organisons**
- **Le partage de la planète**

Ces thèmes ont été choisis pour leur pertinence dans le monde réel. Ils sont qualifiés de transdisciplinaires parce qu'ils se concentrent sur des sujets qui peuvent être étudiés dans l'ensemble des disciplines.

Les thèmes transdisciplinaires aident les enseignants à élaborer un programme de recherche efficace. Les enseignants travaillent ensemble pour concevoir des recherches sur les idées importantes, qui exigent un investissement considérable et de haut niveau de la part des élèves.

# FOIRE AUX QUESTIONS

## CONCERNANT LE PROGRAMME PYP

**Le PP propose une recherche structurée et réfléchie qui amène les élèves à s'investir dans leur propre apprentissage. Il soutient les efforts fournis par les élèves pour construire du sens à partir du monde qui les entoure en :**

- s'appuyant sur leurs connaissances antérieures ;
- fournissant des sollicitations sous forme de nouvelles expériences ;
- donnant des occasions de réflexion et de consolidation de leur apprentissage.

Cette approche respecte les idées que les élèves développent sur le fonctionnement du monde. Elle les encourage à remettre en question, examiner et améliorer leur compréhension du monde social et naturel.

**Le PP propose un cadre idéal pour aider les enfants à devenir des apprenants permanents et accomplis en développant :**

- Leur bien-être social et émotionnel
- Leur autonomie et la prise en charge leur propre apprentissage
- Leur sensibilité internationale
- Leur compréhension du monde et leur capacité à y évoluer de manière efficace
- Leur attitude et disposition à l'égard de l'apprentissage
- Leur capacité à initier et à mener des actions conscientes, appropriées et réalisables
- Leurs compétences linguistiques : les élèves étudient une deuxième langue dès l'âge de sept ans

### 3) QUELS SONT LES AVANTAGES DU PROGRAMME DE L'IB ?

Le Baccalauréat International (IB) procure d'importants avantages aux établissements scolaires. Si vous choisissez une école du monde de l'IB, vous pourrez bénéficier :

- De programmes d'enseignement de grande qualité qui forment des élèves chercheurs et informés
- D'un perfectionnement professionnel qui renforce l'efficacité des professionnels de l'éducation et favorise la collaboration au sein des communautés professionnelles d'apprentissage
- D'un réseau mondial d'écoles du monde de l'IB hautement respectées qui travaillent ensemble et partagent leurs meilleures pratiques

**Les élèves des écoles du monde de l'IB reçoivent une éducation unique qui :**

- les encourage à penser de façon autonome et à prendre en main leur propre apprentissage ;
- leur permet de suivre des programmes d'enseignement susceptibles de leur ouvrir les portes des universités les plus prestigieuses du monde ;
- les rend plus sensibles aux différentes cultures grâce à l'acquisition d'une deuxième langue ;
- leur permet de dialoguer avec les autres, dans un contexte de plus en plus mondialisé et en constante évolution.

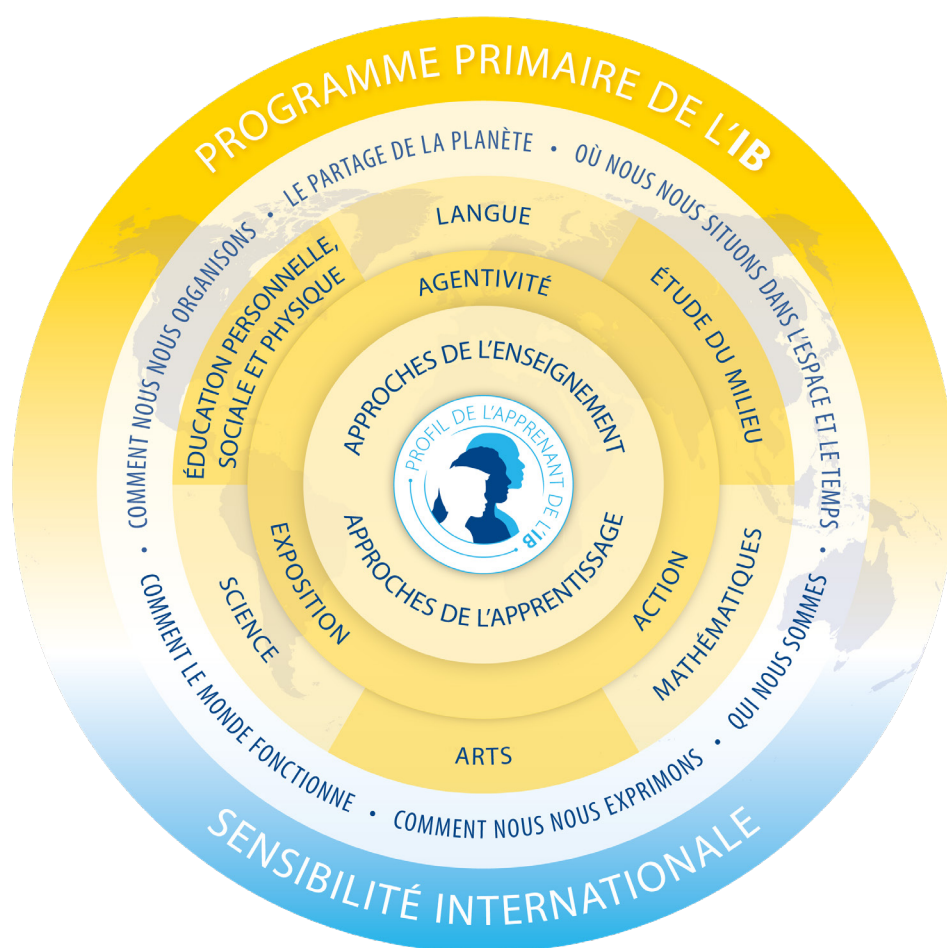
# FOIRE AUX QUESTIONS

## CONCERNANT LE PROGRAMME PYP

### 4) LES FORMATIONS DES ENSEIGNANTS

L'IB considère les enseignants comme étant essentiels à la réussite des établissements et au développement de la communauté professionnelle d'apprentissage. Afin de les soutenir dans leur mission, nous leur proposons une gamme complète d'activités de perfectionnement professionnel qui comprend :

- Des ateliers traditionnels, des ateliers organisés au sein de l'établissement et lors d'événements régionaux
- Des ateliers en ligne
- Un apprentissage mixte



# PROFIL DE L'APPRENANT DE L'IB

Les programmes de l'IB ont pour but de former des personnes sensibles à la réalité internationale, conscientes des liens qui unissent entre eux les humains, soucieuses de la responsabilité de chacun envers la planète et désireuses de contribuer à l'édification d'un monde meilleur et plus paisible. Les apprenants de l'IB s'efforcent d'être :

- **DES INVESTIGATEURS** : ils développent leur curiosité naturelle. Ils acquièrent les compétences nécessaires à la conduite d'investigations et de recherches et font preuve d'autonomie dans leur apprentissage. Ils ont vraiment envie d'apprendre et ce plaisir d'apprendre les accompagnera tout au long de leur vie.

- **INFORMÉS ET INSTRUITS** : ils explorent des concepts, des idées et des problèmes qui sont d'importance à l'échelle locale et mondiale. Ce faisant, ils acquièrent des connaissances approfondies et développent une bonne compréhension dans un éventail de disciplines vaste et équilibré.

- **DES PENSEURS** : ils s'exercent à appliquer leurs capacités de réflexion de façon critique et créative, afin d'identifier et d'aborder des problèmes complexes et de prendre des décisions réfléchies et éthiques.

- **DES COMMUNICATEURS** : ils comprennent et expriment des idées et des connaissances avec assurance et créativité dans plus d'une langue ou d'un langage et en utilisant une variété de modes de communication. Ils collaborent efficacement et volontairement avec les autres.

- **INTÈGRES** : ils adhèrent à des principes d'intégrité et d'honnêteté, et possèdent un sens profond de l'équité, de la justice et du respect de la dignité de chaque individu, des groupes et des communautés. Ils sont responsables de leurs actes et de leurs conséquences.

- **OUVERTS D'ESPRIT** : ils comprennent et apprécient leurs propres cultures, racines et vécus, mais n'en sont pas moins réceptifs aux points de vue, valeurs et traditions d'autres individus et communautés. Ils ont l'habitude de rechercher et d'évaluer un éventail de points de vue et sont disposés à en tirer des enrichissements.

- **ALTRUISTES** : ils font preuve d'empathie, de compassion et de respect envers les besoins et sentiments des autres. Ils accordent une grande importance au service et ils œuvrent concrètement à l'amélioration de l'existence d'autrui et de l'état de l'environnement.

- **AUDACIEUX** : ils abordent situations inhabituelles et incertitudes avec courage et discernement et ils ont l'indépendance d'esprit nécessaire pour explorer de nouveaux rôles, idées et stratégies. Ils sont courageux et savent défendre leurs convictions avec éloquence.

- **ÉQUILIBRÉS** : ils comprennent l'importance d'un bon équilibre intellectuel, physique et affectif dans l'atteinte de leur bien-être personnel et de celui des autres.

- **RÉFLÉCHIS** : ils opèrent un retour sur eux-mêmes et examinent de façon critique leur propre apprentissage et leurs expériences. Ils sont capables d'évaluer et de comprendre leurs points forts et leurs limites afin d'appuyer leur apprentissage et leur développement personnel.



# Thèmes transdisciplinaires du PP

# THEMES TRANSDISCIPLINAIRES

<b>QUI NOUS SOMMES</b>	Une recherche sur la nature du soi ; sur nos croyances et valeurs ; sur notre santé personnelle, physique, mentale, sociale et spirituelle ; sur les relations humaines, et notamment sur nos familles, amis, communautés et cultures ; sur nos droits et responsabilités ; sur ce qu'être humain signifie.
<b>COMMENT NOUS NOUS ORGANISONS</b>	Une recherche sur le monde naturel et ses lois, sur l'interaction entre le monde naturel (physique et biologique) et les sociétés humaines, sur la façon dont les êtres humains utilisent leur compréhension des principes scientifiques, sur l'impact des progrès scientifiques et technologiques sur la société et l'environnement.
<b>COMMENT NOUS NOUS EXPRIMONS</b>	Une recherche sur les façons dont nous découvrons et exprimons nos idées, nos sentiments, notre nature, notre culture, nos croyances et nos valeurs ; sur les façons dont nous réfléchissons à notre créativité ainsi que sur les façons dont nous la développons et l'apprécions ; sur notre appréciation de l'esthétique.
<b>COMMENT LE MONDE FONCTIONNE</b>	Une recherche sur la corrélation entre les systèmes créés par les humains et les communautés, sur la structure et la fonction des organisations, sur la prise de décisions en société, sur les activités économiques et leurs effets sur l'humanité et l'environnement.
<b>LE PARTAGE DE LA PLANÈTE</b>	Une recherche sur nos droits et responsabilités tandis que nous nous efforçons de partager des ressources limitées avec d'autres peuples et d'autres organismes vivants ; sur nos communautés et sur les relations en leur sein et entre elles ; sur l'accès à l'égalité ; sur la paix et la résolution des conflits.
<b>OÙ NOUS NOUS SITUONS DANS L'ESPACE ET LE TEMPS</b>	Une recherche sur notre position dans l'espace et le temps ; sur notre vécu personnel ; sur nos domiciles et nos voyages ; sur les découvertes, les explorations et les migrations des êtres humains ; sur les relations entre les individus et les civilisations, et sur leur corrélation. Cette recherche doit être menée en adoptant un point de vue local et mondial.

## L'EXPOSITION DU PP

# L'exposition du PP encourage une recherche collective et approfondie

Au cours de la dernière année du programme (CM2), les élèves entreprennent un projet collectif approfondi et de grande envergure, appelé « exposition du PP ».

Dans ce cadre, les élèves travaillent en collaboration pour mener une recherche approfondie sur des thèmes ou des problèmes réels. L'exposition permet aux élèves de réaliser collectivement une synthèse des éléments essentiels du PP afin de les partager avec l'ensemble de la communauté scolaire.

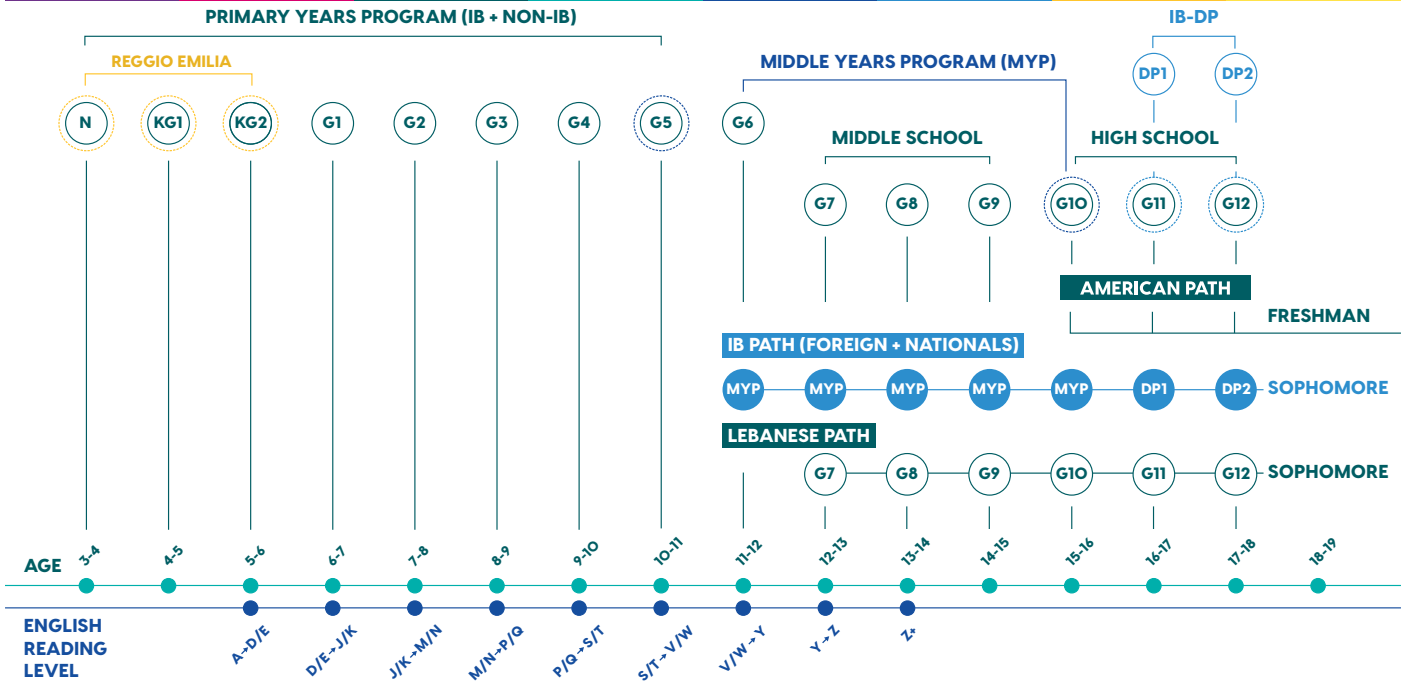
Pour les enseignants, elle constitue un processus efficace et authentique permettant d'évaluer la compréhension des élèves.

L'exposition offre aux élèves une occasion unique et significative de démontrer les qualités du profil de l'apprenant de l'IB qu'ils ont développées tout au long de leur cheminement au sein du PP.

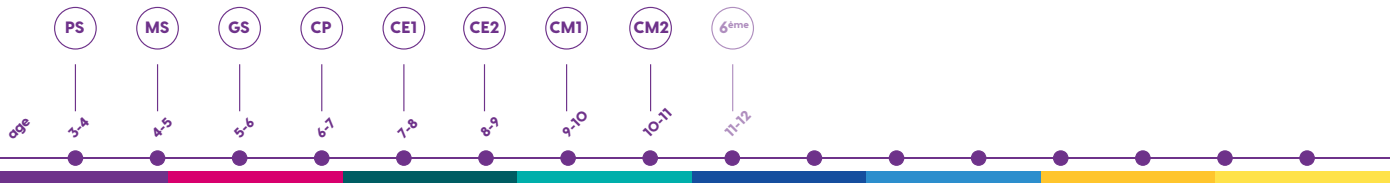
Pour les établissements et les élèves, elle constitue également une excellente opportunité de célébrer la transition vers l'étape suivante du parcours éducatif des apprenants.

# CHRONOLOGIE PÉDAGOGIQUE D'EASTWOOD

## EASTWOOD EDUCATIONAL TIMELINE



### IB FRENCH PROGRAM PATH: 2021-2022





**Mansourieh Campus**  
P.O.Box 100 Mansourieh  
El Metn, Lebanon  
T +961 4 409 307

**Kafarshima Campus**  
P.O.Box 46 Kafarshima,  
Lebanon  
T +961 5 431 525